

Fundos de pensão de SC lançam programa de Educação financeira e previdenciária

Págs.04 e 05

Patrimônio alcança R\$ 38,4 milhões

Pág.03

Carteira de empréstimos tem juro reduzido

Pág.06

Novo site traz mais informação e serviço

Pág.08

NUMA ERA DE INCERTEZAS, A SEGURANÇA E A QUALIDADE DE UM PLANO DE PREVIDÊNCIA

Cumprindo determinações legais e, especialmente, nosso compromisso com a informação correta e a transparência a Fundação Casanprev divulgou no final de abril o Relatório Anual com o balanço do ano passado. Dessa forma, colocou à disposição dos participantes e órgãos reguladores os resultados alcançados e fatos relevantes que marcaram a desempenho do Plano Previdenciário no exercício de 2011. Nesta edição do informativo, um resumo deste Relatório.

Destacamos que, apesar deste quadro econômico instável, a Carteira de Investimentos da Casanprev apresentou rentabilidade positiva no acumulado dos 12 meses. No mesmo sentido, o patrimônio da Fundação teve uma evolução no período de 65,64%, representando, no final de 2011, um montante de aproximadamente R\$ 38,5 milhões. Além da evolução patrimonial, cabe destacar também a reabertura da carteira de empréstimo com novas regras, o programa de educação financeira e previdenciária aprovado pela Previc, a alteração de regulamento para facilitar o pagamento dos resgates e 69 novos participantes que aderiram ao Plano, em 2011.

Este cenário de constante mudança e instabilidade nos impõe desafios cada vez maiores e exige, para superá-los, uma gestão baseada em risco e a incorporação de conceitos como sustentabilidade, cooperação, precaução, inovação e valores da Fundação como transparência e responsabilidade social para que possamos continuar cumprindo a nossa missão de proporcionar segurança e qualidade de vida aos nossos participantes e seus familiares.

Diretoria Executiva

Conselhos se reúnem em março e aprovam contas

A Diretoria da Fundação Casanprev, em cumprimento da legislação vigente e os artigos 9 e 48 do seu Estatuto, reuniu-se em 27 de março último com os Conselhos Deliberativo e Fiscal da Entidade. Os membros dos dois Conselhos avaliaram o Parecer da Auditoria Independente sobre as Demonstrações Contábeis de 2011 e o Balanço Contábil de 2011.

O Conselho Fiscal após análise dos indicadores contábeis e financeiros aprovou sem ressalvas as contas da Fundação Casanprev. O Conselho Deliberativo avaliou e ratificou os pareceres e demonstrações contábeis aprovados pelo Conselho Fiscal.

Conselheiros avaliaram parecer da auditoria independente sobre demonstrações financeiras de 2011.



Reunião do Conselho Fiscal



Reunião do Conselho Deliberativo

BENEFÍCIOS CASANPREV 2011

BENEFÍCIOS PAGOS	TOTAL	CONCEITO
Prestação Única	4	Pagamento refere-se a falecimento de participante ativo. CASANPREV pagou aos beneficiários o valor total das contribuições realizadas pelo Participante e Patrocinadora na conta CAV corrigidas à vista, pois valor de benefício de Renda mensal de Pensão CAV (RMP-CV) calculado foi inferior a R\$ 150,00 mensais.
TOTAL	4	

INSTITUTOS CASANPREV 2011

INSTITUTOS	TOTAL	CONCEITO
Resgate	10	Instituto que faculta ao participante, após perda de vínculo empregatício com a Patrocinadora, o resgate das contribuições realizadas pelo participante, corrigidas.
TOTAL	10	

Patrimônio evolui mais de 65% e investimentos têm rentabilidade positiva

De modo geral, todas as análises de cenário do mercado financeiro desde 2008 identificam: crises sucessivas que atravessam à zona do euro, a estagnação da economia norte-americana, a desaceleração da economia chinesa e mundial. São alguns dos ingredientes de uma economia globalizada que colaboraram para a extrema volatilidade especialmente no segmento de renda variável.

No Brasil, o mercado de renda variável, apesar de terminar o mês de de-

zembro estável, apresentou volatilidade durante todo ano de 2011, com o índice Ibovespa apresentando fechamento negativo de 18,11 % no ano.

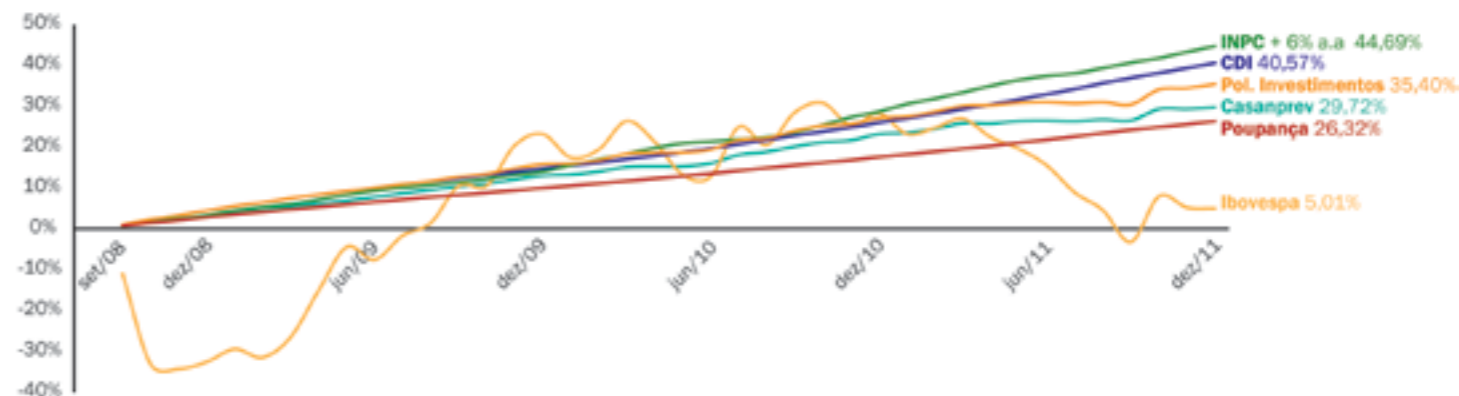
O fato é que a redução significativa da taxa de juros para fazer frente à crise global está levando os fundos de pensão a sair da zona de conforto dos títulos públicos para realocar cada vez mais recursos em outras classes de ativos.

As certezas de ontem que garantiam as metas atuariais com aplicações em papéis públicos se desman-

cham hoje no ar. De um modo geral, o ano de 2011 foi marcado pelas incertezas do cenário externo e por indefinições na política macroeconômica nacional.

Apesar do quadro desfavorável, o patrimônio da Casanprev teve uma evolução no período de 65,64%, representando em 31 de dezembro passado um patrimônio de R\$ 38.493 milhões. Da mesma forma, a Carteira de Investimentos da Casanprev apresentou rentabilidade positiva no acumulado dos 12 meses.

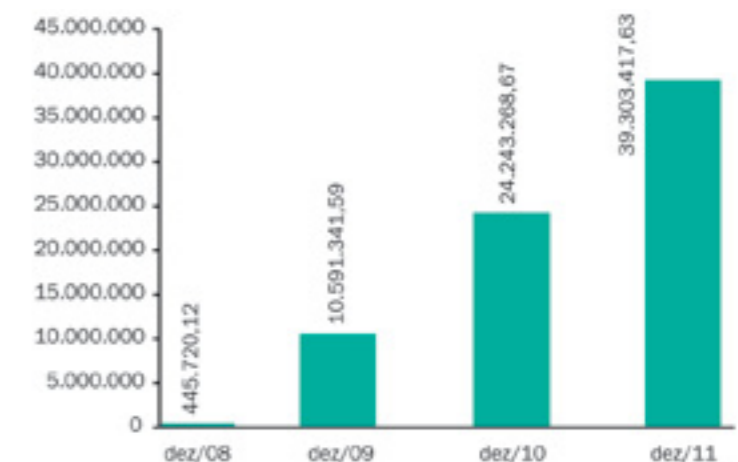
EVOLUÇÃO CONSOLIDADA DESDE O INÍCIO



ALOCAÇÃO DOS RECURSOS POR SEGMENTO



EVOLUÇÃO DO PATRIMÔNIO



Programa visa disseminar cultura financeira e previdenciária entre participantes

Além das ações em conjunto, Casanprev vai desenvolver atividades voltadas especificamente para seus Participantes

Educação financeira e previdenciária está no foco da Casanprev. No último dia 31 de maio, os três diretores da Fundação participaram do lançamento do Programa Integrado de Educação Financeira e Previdenciária A Escolha Certa. A proposta é uma iniciativa da ASCPrev, associação que congrega 13 entidades de previdência complementar que atuam em Santa

Catarina. O lançamento realizado no Centro de Eventos da Fiesc, marcou uma nova etapa na existência da Casanprev e todos os seus mais de 1700 participantes.

As Entidades associadas desenvolveram com o apoio da ASCPrev um programa integrado visando facilitar a compreensão dos termos financeiros e previdenciários, bem como dotar os participantes de instrumentos básicos



Programa será implementado por 13 entidades de previdência complementar do Estado



“A palavra de ordem hoje é compartilhamento. Compartilhar ideias, experiências e custo. Através de uma cooperação entre entidades de diversos portes vamos possibilitar um aprendizado coletivo. As 13 entidades juntos, com o apoio de vários patrocinadores, vão permitir uma economia de recursos e tempo. Sozinhos levaríamos um tempo muito maior para desenvolver um programa dessa magnitude. O Escolha Certa é educação continuada e certamente vai colaborar para formar cultura previdenciária entre os participantes da Casanprev. Ou seja, dizer não agora para ter um futuro mais tranquilo, mais garantido.” **Sandro Serafim, Diretor Presidente**

para o planejamento da aposentadoria mediante o estímulo à formação de poupança. A Casanprev pretende também buscar uma maior aproximação dos Participantes e seus familiares junto à Entidade e também novas adesões dos empregados da Patrocinadora que ainda não se inscreveram no Plano Casanprev.

O lançamento contou com a palestra da consultora, Vera Rita de Mello Ferreira. Para ela, que abordou o tema sobre a ótica da psicologia econômica. Segundo ela, é necessário considerar, na estruturação dos programas, as razões comportamentais das pessoas. “Nossas ações são baseadas em decisões emocionais, que privilegiam o curto prazo e a aversão a perdas e riscos”, explicou. Para a especialista, é necessário criar incentivos para que as pessoas rompam com esses limites emocionais. Vera Ferreira elogiou a iniciativa das 13 entidades, que classificou como “bastante inteligente”, e acredita que a experiência tenha continuidade.

Envelhecimento

Alguns fatores vêm influenciando o crescimento de trabalhos relacionados aos temas abordados pelo Programa. Atualmente, nos deparamos com um crescimento significativo do envelhecimento da população brasileira e, de acordo com especialistas, o país não está preparado para o processo, que exige novos serviços de proteção social, investimentos e melhorias em setores estratégicos. Além disso, o relatório Envelhecendo em um Brasil Mais Velho, do Banco Mundial, apresenta que a população

idososa do país irá mais do que triplicar em quatro décadas: de aproximadamente 20 milhões, em 2010, para cerca de 65 milhões, em 2050. Assim, o reflexo sobre o sistema previdenciário é evidente: no futuro, teremos menos jovens para sustentar mais aposentados. Situações como estas, aliadas ao recente crescimento econômico do país, que proporciona um consumo nunca antes visto, faz com que a reflexão sobre a importância do equilíbrio financeiro e o planejamento da aposentadoria seja cada vez mais discutido e disseminado entre a população.



Especialista destaca inteligência da iniciativa



“De um modo geral, buscamos, com a união com outros 12 fundos de pensão, a sinergia, economia de recursos para potencializar nosso objetivo de disseminar a cultura previdenciária e financeira entre nossos participantes. É esse nosso grande objetivo: trabalhar em conjunto para difundir entre participantes a educação financeira e previdenciária. Divulgar o benefício de formar um fundo, permitindo que se possa usufruir, no futuro, de uma renda complementar, assegurando mais qualidade de vida.”

Adir de Oliveira, Diretor Administrativo-Financeiro.

“O programa tem uma grande importância para as entidades e, é claro, para os participantes. Tem a finalidade de propiciar o acesso aos conhecimentos necessários para o entendimento do que é educação financeira e previdenciária. Ou seja, viabilizar instrumentos para que os nossos participantes percebam a importância de uma poupança previdenciária para a sua qualidade de vida e própria segurança e tranquilidade de seus familiares. Além das ações comuns, teremos atividades customizadas, adequadas à realidade da nossa entidade e dos nossos participantes.”

Fernando Barros, Diretor de Seguridade



UNIÃO PRA FAZER MAIS E MELHOR

Em 04 de dezembro de 2009, a Casanprev, e mais 12 Entidades de Previdência Complementar de Santa Catarina (Celos - Celesc; ELOS - Eletrosul; Quanta - Previdência - Unicred; Prevunisul - Unisul; Datusprev - Ciasc; Fusesc - Sistema Codesc; Bfpp - Grupo Sadia/Perdigão; Weg Seguridade Social - Weg; Funpresc - Comcap; Previsc - Sistema SESI/Senai, Senac, Fiemt, Fecomercio, SESC, Univali; Previg - Tractebel; Oabprev - OAB/Sc) fundaram a ASCPrev - Associação Catarinense das Entidades de Previdência Complementar.

A ASCPrev é uma sociedade civil sem fins lucrativos e tem como objetivo a integração das Entidades de Previdência Complementar do Estado de Santa Catarina. Esta integração visa a troca de experiências para aprimorar e promover o crescimento do sistema de maneira eficiente; ampliação do escopo; otimização quanto ao planejamento, execução e monitoramento das ações realizadas por uma comissão composta por um representante de cada entidade associada à ASCPREV através de reuniões periódicas.

O Programa de Educação Financeira e Previdenciária elaborado pela Fundação Casanprev em parceria com a ASCPrev foi enviado para análise e aprovação da Superintendência Nacional de Previdência Complementar em 30/10/2011. O Programa foi aprovado em 17 de fevereiro de 2012. A aprovação do Programa dispensa a Entidade de encaminhar, por meio impresso, relatório de informações aos participantes e assistidos do Plano Casanprev, conforme Art. Da Instrução SPC nº 32/2009.

Carteira de empréstimos tem taxa de juros com 0,99% ao mês

Valor do teto máximo e prazo de pagamento foram ampliados

Para surpresa de muitos agentes do mercado, o Brasil tem vivido no último período uma nova realidade que tem imposto, por sua vez, uma nova postura a bancos, seguradoras, agências de investimentos, fundos de pensão, bolsas de valores. Desde o ano passado, o Banco Central vem reduzindo a taxa básica de juros, a Selic, até o patamar atual de 9% ao ano. Paralelamente, o governo pressionou os bancos públicos e priva-

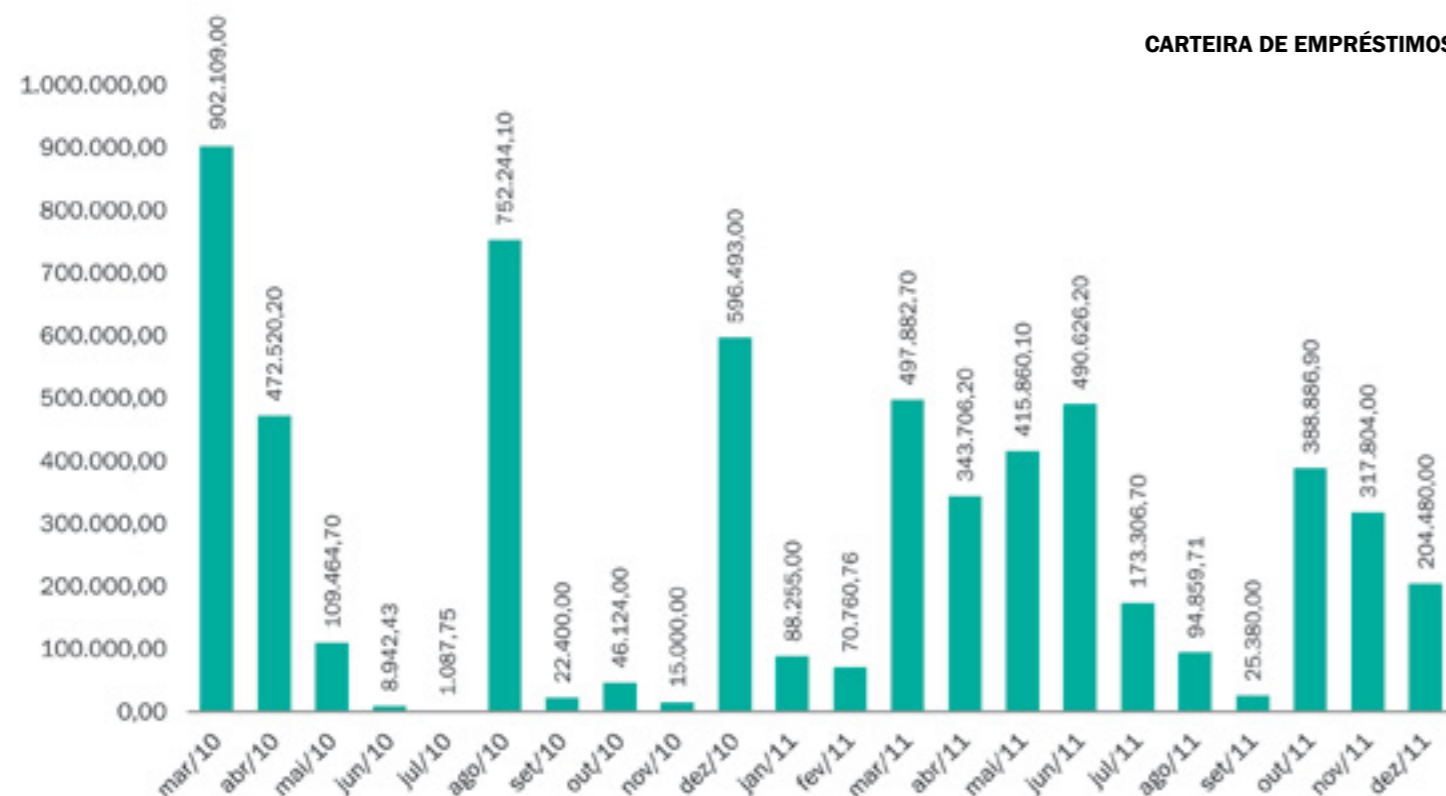
dos a diminuir o custo do crédito e o spread bancário. As autoridades econômicas esperam que com juros mais baixos, o custo do crédito ao tomador (consumidor ou empresa) fica mais barato, que pode, assim, utilizá-lo para consumo e investimentos, estimulando a economia.

A Casanprev atenta a este novo cenário e suas implicações econômicas e sociais, alterou já no final de 2011 a taxa de juros dos empréstimos e

alongou o prazo de pagamento. Essa medida acompanha a estabilidade econômica do Brasil com juros mais baixos e pagamentos mais alongado. Todas as linhas de empréstimo, Simples, Funeral e Emergencial passam a ter novas taxas com a reabertura da Carteira de Empréstimos no final do ano passado. A mudança foi de 1,30 a.m + INPC para 0,99 a.m + INPC. O Empréstimo Simples, além dos Juros, teve mudanças importantes no valor do teto consignado e no prazo de pagamento. “A Carteira de Empréstimos é um investimentos, mas é evidente que nos preocupamos em oferecer condições que efetivamente beneficiem e auxiliem nossos participantes”, diz o Diretor de Seguridade, Fernando Barros.

NOVAS REGRAS

VALOR TETO MÁXIMO	
Antes	Mudou para
R\$ 18.000,00	R\$ 25.000,00
PRAZO DE PAGAMENTO	
Antes	Mudou para
36 parcelas	42 parcelas



Regulamento do Plano Misto passa por adequações

Diretoria Executiva da Casanprev promoveu adequações no Regulamento do Plano Misto de Benefícios Previdenciários - Plano Casanprev, que conforme prevê a

“Se houver ainda alguma dúvida sobre essas adequações a equipe Casanprev está à disposição para esclarecer.”

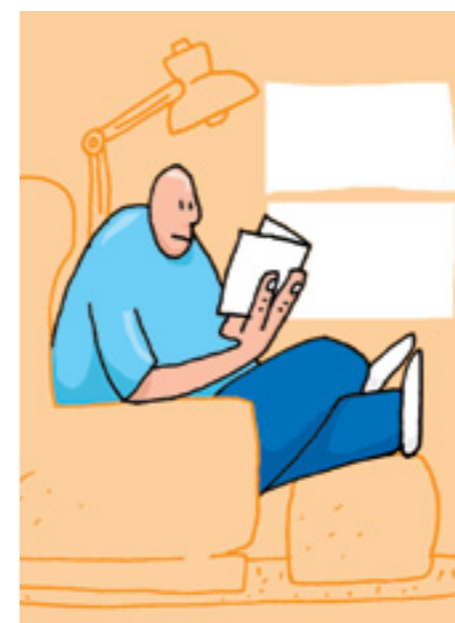
Legislação foram devidamente comunicadas aos Participantes - Portaria nº 509, de 13/09/2011, publicada no Diário Oficial da União em 14/09/2011.

De acordo com o Regulamento do Plano Misto de Benefícios Previdenciários da Casan - Casanprev, Artigo 52, §2º, o pagamento da Renda Mensal de Pensão CAV (RMP-CAV), da Renda Mensal por Invalidez CAV (RMI-CV) e Renda Mensal por Invalidez com Reversão em Pensão (RMI-CVR) - será efetuado em parcela

única, aos participantes ou beneficiários, caso o valor inicial mensal seja inferior a R\$ 150,00.

Segundo o Diretor Administrativo-Financeiro, Adir de Oliveira, o valor mínimo de R\$ 150,00 será atualizado anualmente pelo INPC (Índice Nacional de Preços ao Consumidor). “Creio que todos já foram devidamente informados, mas se houver ainda alguma dúvida sobre essas adequações a equipe Casanprev está à disposição para esclarecer”, assegura.

Auxílio doença: atenção para não perder seu plano de aposentadoria



O participante da Fundação Casanprev que se encontra afastado do trabalho em auxílio doença deve verificar se as contribuições da Fundação estão sendo descontadas em folha de pagamento. Nos casos de não acontecer o desconto ou o desconto for parcial, o pagamento deve ser realizado via depósito em

conta ou boleto bancário. “Às vezes um pequeno esquecimento ou um descuido acaba se transformando em um enorme prejuízo, por isso todos que entram em auxílio doença devem ficar a atentos para não correr o risco de perder seu plano de aposentadoria”, alerta o Diretor Presidente, Sandro Serafim.

“Um pequeno esquecimento ou um descuido acaba se transformando em um enorme prejuízo.”

Novo site amplia proximidade com o Participante

Mais tecnologia, mais informação, mais serviços e mais proximidade com o participante. O novo site da Casanprev soma-se às várias iniciativas que visam tornar a Fundação cada vez mais presente e útil no cotidiano dos seus participantes e familiares.

“É uma ferramenta que terá atualização frequente, com base nas informações mais relevantes do relacionamento da Casanprev com o participante, das notícias do segmento dos fundos de pensão e outros assuntos de interesse geral”, destaca o Diretor Seguridade, Fernando Barros, que está responsável pela supervisão dos conteúdos e pela política de comunicação da Entidade.

Segundo Fernando há um crescimento, entre os participantes, na utilização da web como canal de acesso preferencial com a Fundação. “Principalmente os que ainda estão em atividade, mas também e cada vez mais os aposentados tem preferido usar a internet para acessar os serviços e se informar sobre os benefícios”, atesta o Diretor.

Acesse www.casanprev.com.br e confira as notícias, informações institucionais e simuladores de aposentadoria e empréstimos.

Além dos conteúdos de interesse específico o noticiário também vai incorporar temas mais abertos como economia, cidadania e especialmente temas ligados à responsabilidade social e questões ambientais. “Em função da natureza da Fundação e da própria função social e foco da Patrocinadora, como empresa pública, é natural a incorporação desses temas”, explica Fernando.

Tempo real

O novo site oferece também informações de caráter institucional, estrutura e composição da diretoria e conselhos, estatuto, regulamento e cartilha do Plano e regulamento da carteira de empréstimos. Dispo-

niliza também os relatórios anuais como o balanço de gestão, os demonstrativos financeiros e contábeis e simuladores de aposentadoria e empréstimos e extratos.

O sistema adotado para manutenção do site permite que, especialmente, o noticiário tenha atualização de qualquer lugar do mundo, sem limite de espaço, em tempo real a qualquer momento. Possibilita também a cobertura de eventos online, com recursos multimídia, com animações, vídeos, áudios, etc. Além dessas vantagens, deve-se observar que há uma diminuição na utilização de papel, com um ganho ambiental, e uma economia considerável para a Fundação e por consequência, aos seus participantes.



Informativo da Fundação Casanprev de Previdência Complementar. Permitida reprodução desde que citada a fonte.
Endereço: Av. Rio Branco, 404 salas 103/104 Panel Towers Torre I. **Fones:** (48) 3028.7296 - 3028.7297. **Email:** contato@casanprev.com.br **Site:** www.casanprev.com.br

Jornalista responsável: Gastão Cassel (DRT/RS 6166) **Projeto gráfico:** Audrey Schmitz **Editoração:** Quorum comunicação
Impressão: Gráfica Floriprint **Tiragem:** 2.000 Exemplares **Distribuição gratuita**